



Б.Энхтуяа
МУБИС-ийн МБУС-ийн Математикийн тэнхимийн багш, дэд профессор

ЕБС – ИЙН БАГШ НАРЫН НИЙГМИЙН БАЙДАЛД ХИЙСЭН СУДАЛГАА

Abstract: The education reform policy significantly depends on the issues of teachers' development, labor valuation and social standing. The results of the surveys on the education market and teachers' social issues indicate that the salaries and benefits of teachers are lower, their average wage is unaffordable compared with their living allowance and the job conditions are poor. Therefore, it is necessary to pay much attention to teachers' salaries and working conditions.

Key words: education reform, teachers' social standing, survey on teachers' social standing, benefits of education

Боловсрол нь өмнөх үеэс өвлөгдөж ирсэн соёл, уламжлалын үнэт зүйл, амьдралын туршлагыг залуу үед дамжуулах, орчин үеийн мэдлэгийг эзэмшүүлэх, ирээдүйд бүтээгдэх шинэ мэдлэгийн суурийг тавих нийгмийн үйл ажиллагаа бөгөөд гэр бүл, сургууль, шинжлэх ухааны байгууллагын үйл ажиллагаагаар дамжин хэрэгждэг. Боловсролын үр ашиг гэдэг нь боловсролоос хувь хүний болон нийгмийн хүртэх давуу талууд юм. Боловсрол эзэмшсэн хүн өөрийн боловсролоос үр ашиг хүртэхээс гадна түүний эргэн тойронд байгаа хүмүүс, нийгэм түүний боловсролоос бас ашиг тус хүртэнэ.

Боловсролтой хүн аз жаргалтай, ажилтай, өндөр орлоготой, өөртөө итгэлтэй, эрүүл амьдарч, гэр бүлээ зөв төлөвлөж, үр хүүхдээ нийгэмд хэрэгтэй зүйл бүтээдэг хүн болгон өсгөж, байгаль орчноо хамгаалж, нийгэмд чухал үнэт зүйл болон амьдарч чаддаг гэдгийг эрдэмтэд нотолдог. Боловсролын эдгээр үр ашгийг үнэлж, хувь хүн эзэмших боловсролынхоо хэмжээг

тогтоодог бол улс орнууд нийгмийн үр ашгийг үнэлж иргэдээ хэдэн жилийн, ямар төрлийн боловсролыг ямар агуулгаар олгохоо үндэсний сургалтын хөтөлбөртөө тусгадаг.

Нэг. Монгол улсын боловсролын тогтолцоо

Монгол Улсад боловсролын тогтолцоо нь албан ба албан бус боловсролын нэгдэл байх бөгөөд сургуулийн өмнөх болон бага, дунд, мэргэжлийн боловсрол, дээд боловсролоос бүрдэнэ.

Монгол улсын засгийн газраас ерөнхий боловсролын сургалтын тогтолцоог олон улсын жишигт нийцүүлэх зорилгоор 2005 онд 11 жилийн, 2008 оноос 12 жилийн тогтолцоонд шилжүүлэх бодлогыг баримталж байна. Үүнтэй уялдуулан олон улсад өрсөлдөх чадвартай бага, дунд боловсролын тогтолцоог бий болгох стратегийн бодлогын хүрээнд стандарт сургалтын хөтөлбөрийг дэлхийн олон оронд нийтлэг хэрэгжүүлж буй Кембрижийн ерөнхий боловсролын олон улсын стандарт, хөтөлбөртэй уялдуулан шинэчлэлийг явуулж байна. Ингэснээр бүх нийтэд хүртээмжтэй чанартай, олон улсад өрсөлдөх чадвар бүхий бага дунд боловсролын үйлчилгээ үзүүлэх боломж бүрдэнэ гэж үзэж байна.

Дээрх зорилтыг хэрэгжүүлэгч, боловсролын үр ашгийг хүртээгч нь багш нар байдаг. Багшийн хувь хүний чанарын асуудал нь нийгмийн өмнө хүлээх хариуцлага, нийгэм улс төр, хувь хүний болоод хүрээлэн буй орчны харилцан хамаарлыг мэдэрдэг, бусдын төлөө сэтгэлтэй байж, өөрийн хүч хөдөлмөр, оюуны баялгаа бусдын сайн сайхны төлөө зориулах зэргээр тодорхойлогддог. Багшийн хөдөлмөрийн энэхүү онцлог нь тэдний нийгмийн асуудлыг шийдвэрлэх арга замыг тодорхойлох үндэс болох ёстой. Манай орны өнөөгийн нөхцөлд ерөнхий боловсролын дунд сургуулийн багш нарын нийгмийн баталгаа болон тэдний нийгмийн байдалд хийсэн судалгааны дүнг танилцуулж байна.



Боловсролын байгууллагын өнөөгийн байдлаас харахад, манай улсад 2002-2012 оны хооронд дунджаар 728 ЕБС үйл ажиллагаа явуулж байгаа ба ЕБС-ийн 23360 багш ажиллаж байна. 2011-2012 оны хичээлийн жилд манай улсад 751 ЕБС үүнээс бага сургууль 65, дунд сургууль 147, ахлах сургууль 539 үйл ажиллагаа явуулж багаа ба орой, эчнээ ангитай 97 сургууль байна. Монгол улсад үйл ажиллагаа явуулж байгаа нийт боловсролын байгууллагын 73,3% -ийг ЕБС эзэлж байна. 2012 оны байдлаар нийт боловсролын байгууллагад ажиллагчдын 30,6% -ийг ЕБС –ийн багш нар эзэлж байгаа ба өмнөх онуудаас буурсан үзүүлэлттэй байна. Багш сурагчийн тооны харьцааг тооцож үзэхэд 2003-2005 оны хичээлийн жилүүдэд нэг багшид 26 сурагч ноогдож байсан бол сүүлийн жилүүдэд буурч байгаа ба 2011-2012 оны хичээлийн жилд нэг багшид 19 сурагч ноогдож байна. Багш сургуулийн тооны харьцаанаас харахад нэг сургуульд 2011-2012 оны хичээлийн жилд 35-36 багш ноогдож байгаа ба энэ нь өмнөх онуудаас өссөн үзүүлэлттэй байна. 2010 онд ДНБ –д боловсролын салбар 346196,9 сая төг буюу 4,19% -ийг эзэлж байгаа ба өмнөх оноос 0,55%-аар буурсан байна. 2010 онд улсын нэгдсэн төсвөөс боловсролын салбарт 523949,6 сая төгрөг зарцуулсан ба өмнөх онуудаас өссөн дүнтэй байна. Боловсролын салбарын ажилчдын дундаж цалин 2010 онд 311,6 мянган төгрөг байгаа ба 2011 онд ЕБС –ийн багшийн дундаж цалин 340,5 мянган төгрөг, 2012 оны 5 дугаар сарын 1-нийбайлаар 497,6 мянган төгрөг болж өссөн байна.

Хоёр. ЕБС – ийн багш нарын нийгмийн байдлыг судалсан судалгаа

1. Судалгаанд хамрагчдын хот хөдөөгийн харьцаа =1 Манай улсын 26492 багшаас санамсаргүй түүврээр 480 багшийг сонгон судалгаа хийсэн. Үүнээс алслагдсан бус аймгийн төвийн 240 багш, Улаанбаатар хотын 240 багшаас судалгааг авлаа.

2. Судалгаанд хамрагдсан ЕБС –ийн багш нарыг насны бүтцээр нь авч үзвэл:

Насны бүтэц	Эзлэх хувь
23 хүртэл	5,4%
24 – 29	22,1%
30 – 39	30,8%
40 – 49	25,8%
50 – 59	15,0%
60 – с дээш	0,9%
Нийт дүн	100%

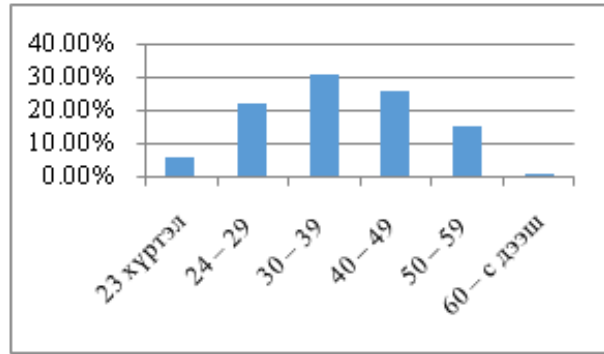


График 1

3. Судалгаанд хамрагчдыг насны бүлгийн хувьд харахад 30 – 49 насныхан дийлэнх хэсгийг эзэлж байна.

Судалгаанд хамрагдсан ЕБС – ийн багш нарыг хүйсийн бүтцээр авч үзвэл:

Хүйс	Эзлэх хувь
Эрэгтэй	20,4%
Эмэгтэй	79,6%
Нийт дүн	100%

Хүйсийн харьцаа 25,6 байгаа нь манай улсын ЕБС-д 100 эмэгтэй багштай 25-26 эрэгтэй багш ажиллаж хамт байна

$$\text{Хүйсийн харьцаа} = \frac{\text{Нийт эрэгтэйчүүдийн эзлэх хувь}}{\text{Нийт эмэгтэйчүүдийн эзлэх хувь}} \times 100 = \frac{20,4}{79,6} \times 100 = 25,6$$

Судалгаанд хамрагдсан ЕБС – ийн багш нарыг ажилласан жилээр нь авч үзвэл:

Ажилласан жил	Улсад ажилласан	Үүнээс: Боловсролын байгууллагад
0 – 5	24,2%	24,2%
6 – 10	18,3%	19,6%
11 – 15	13,8%	14,2%
16 – 20	18,3%	17,5%
21 – 25	9,2%	10%
26 – с дээш	16,2%	14,5%
Нийт дүн	100%	100%

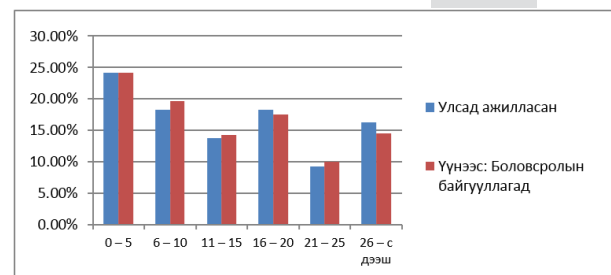


График 2

Үүнээс харахад судалгаанд хамрагдсан нийт багш нарын 2,5 % нь өөр мэргэжлээр ажиллаж байгаа багш болсон байна.

4. Судалгаанд хамрагдсан ЕБС –ийн багш нарыг боловсролоор нь авч үзвэл:

Боловсрол	Эзлэх хувь
Бүрэн дунд	1,7%
Тусгай дунд	9,2%
Дээд	89,1%
Нийт дүн	100%

5. Судалгаанд хамрагдсан ЕБС –ийн багш нарыг боловсролын зэргээр нь авч үзвэл:

Боловсролын зэрэг	Эзлэх хувь
Дипломын	25,8%
Бакалавр	53,8%
Магистр	20,4%
Доктор	0%
Нийт дүн	100%

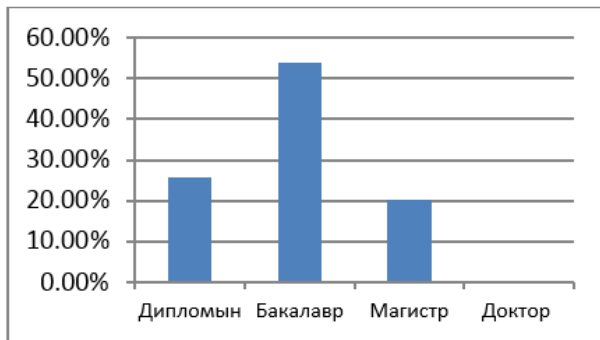


График 3

6. Судалгаанд хамрагдсан ЕБС –ийн багш нарыг мэргэжлийн зэргээр нь авч үзвэл:

Мэргэжлийн зэрэг	Эзлэх хувь
Багш	45,4%
Арга зүйч	34,6%
Тэргүүлэх	17,9%
Зөвлөх	2,1%
Нийт дүн	100%

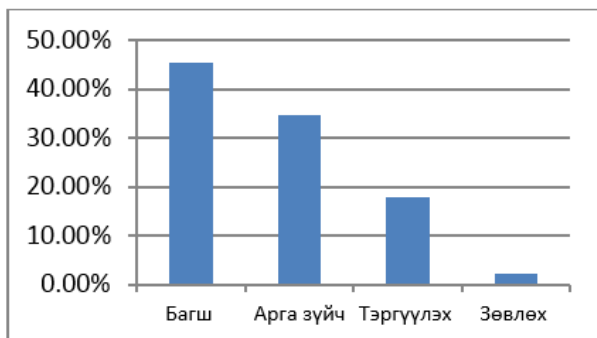


График 4

7. Эндээс харахад, зэрэггүй багш дийлэнх

хувийг эзэлж байгаа бөгөөд арга зүйч зэрэгтэй бол үндсэн цалингийн 10%, тэргүүлэх зэрэгтэй багш үндсэн цалингийн 15%, зөвлөх зэрэгтэй багш үндсэн цалингийн 20%-ийн нэмэгдэл авдаг байна.

Судалгаанд хамрагдсан ЕБС –ийн багш нарын ам бүлийн дундаж гишүүдийн тоо:

$$\text{Ам бүлийн дундаж гишүүдийн тоо} = \frac{\text{Нийт хүний тоо}}{\text{Нийт судалгаанд хамрагдсан багшийн тоо}} = \frac{1830}{480} = 3,815 \approx 4$$

8. Судалгаанд хамрагдсан ЕБС –ийн багш нарыг гэрлэлтийн байдлаар нь авч үзвэл:

Гэрлэлтийн байдал	Эзлэх хувь
Гэр бүлтэй	80,8%
Ганц бие	9,2%
Өрх толгойлсон	10,0%
Нийт дүн	100%

9. Судалгаанд хамрагдсан ЕБС –ийн багш нарыг амьдарч буй орон сууцны нөхцөлөөр нь авч үзвэл:

Орон сууцны нөхцөл	Эзлэх хувь
Түрээсийн сууц	16,3%
Гэрт	12,9%
Гэр хорооллын байшинд	42,1%
Орон сууцанд	28,7%
Нийт дүн	100%

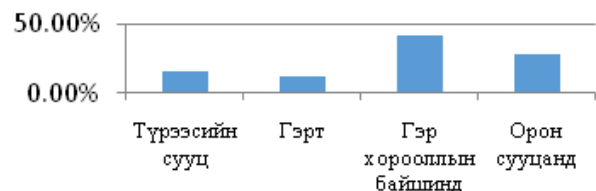


График 5

10. Судалгаанд хамрагдсан ЕБС –ийн багш нарын сард авдаг дундаж цалинг авч үзвэл:

Цалин	Эзлэх хувь
200000 – 250000 төг	17,9%
251000 – 300000 төг	37,9%
301000 – 400000 төг	40,8%
401000 төг – с дээш	3,4%
Нийт дүн	100%

Үүнээс харахад 251000 – 400000 төг хүртэл цалин авдаг багш 78,1% -ийг эзэлж байгаа бөгөөд дундаж цалинг тооцож үзвэл:



$$\text{Дундаж цалин} = \frac{\sum \text{Цалин} \times \text{эзлэх хувь}}{100\%} = \frac{34050000}{100} = 340500 \text{ төгрөг}$$

ҮСХ - ны тооцоолсноор төрийн албан хаагчийн дундаж цалин 450000 төгрөг бөгөөд үүнээс ЕБС –ийн багшийн цалин 109500 төгрөгөөр буюу 24,3% - аар доогуур бөгөөд НҮБ –ын Олон Улсын Хөдөлмөрийн байгууллагын тооцоолсноор Монгол улсын дундаж цалин 415 ам.доллар /498000 төг, \$=1200 төг/ үүнээс 157500 төгрөг буюу 31,6% - аар доогуур байна.

11. Үндсэн ажлаасаа гадна орлого нэмэгдүүлэх хөдөлмөр эрхэлдэг эсэхийг авч үзвэл:

Эрхэлдэг хөдөлмөр	Эзлэх хувь
Байхгүй	83,8%
Үйлдвэрлэл	1,7%
Хувиараа хичээл заадаг	7,5%
Худалдаа	0,9%
Бусад	6,1%
Нийт дүн	100%

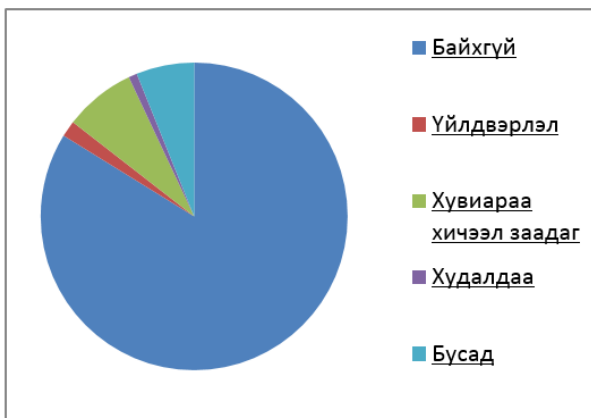


График 6

Үүнээс харахад, нийт багш нарын дөнгөж 16,2% нь амжиргаагаа дээшлүүлж, орлогоо нэмэгдүүлэхийн тулд үндсэн ажлаасаа гадна хөдөлмөр эрхэлдэг байна. Учир нь манай улсын хөдөлмөрийн зах зээл давхар ажил хийх нөхцөл байдаггүйтэй холбоотой.

12. Судалгаанд хамрагдсан ЕБС – ийн багш нарын сарын дундаж орлого:

Орлого	Эзлэх хувь
350000 төг хүртэл	41,3%
351000 – 500000 төг	22,9%
501000 – 650000 төг	16,7%
651000 – 800000 төг	12,5%
801000 – 950000 төг	4,2%
951000 төг – с дээш	2,4%
Нийт дүн	100%

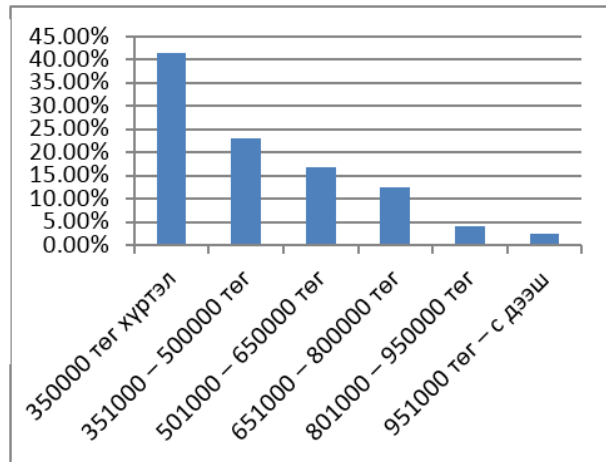


График 7

13. Өрхийн орлого нь амьдралд хүрэлцээтэй эсэхийг судлахад:

	Эзлэх хувь
Илүү гардаг	1,3%
Хүрэлцээтэй	17,1%
Арай гэж хүрдэг	53,8%
Огт хүрэлцээтэй	27,8%
Нийт дүн	100%

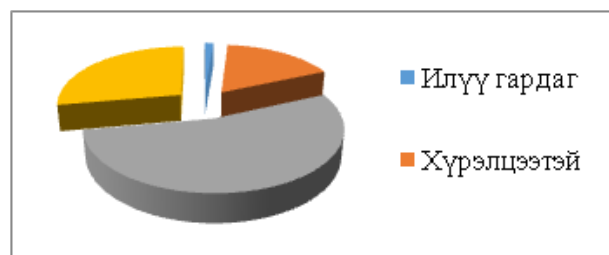


График 8

Эндээс багшийн гэр бүлийн 18,4% нь орлого нь амьдралд хүрэлцээтэй, хуримтлал бий болгож амьдарч байгаа 81,6% нь орлогоо хаанаа ч хүрдэггүй амьдардаг байна.

14. Цалингийн зээлтэй эсэх:

	Эзлэх хувь
Тийм	75%
Үгүй	25%
Нийт дүн	100%

Нийт багш нарын 1/4 нь цалингийн зээлтэй байгаа бөгөөд авдаг цалин нь амьдралд хүрэлцээтэй бус гэдэг нь харагдаж байна.

15. Судалгаанд хамрагдсан ЕБС – ийн багш нарын ажилдаа сэтгэл ханамж хэр эсэх:

Сэтгэл ханамж	Эзлэх хувь
Маш их /100%/	9,2%
Хангалуун /75%/	38,75%
Дунд зэрэг /50%/	31,25%
Тийм ч хангалуун бус /25%/	18,75%
Огт хангалуун бус /0%/	2,05%
Нийт дүн	100%

Хангалуун бус байх шалтгаан нь: /давхардсан тоогоор/

Шалтгаан	Эзлэх хувь
Үгүй	34,2%
Багшлах ажлын нөхцөл муу	20,4%
Нийгмийн нөхцөл байдал муу	51,3%
Сургалтын орчин муу	17,1%
Хүүхдийн хүлээн авах чадвар сул	25,4%
Бусад	6,7%

Сургуулийн удирдлага болон сургууль багшийн хөгжих асуудлыг ямар нэг байдлаар дэмждэг байна.

16. Ажлын байрны орчин багшийн сэтгэлд хэр нийцдэг эсэх:

	Эзлэх хувь
Маш их /100%/	22,9%
Дунд зэрэг /50%/	69,2%
Огт үгүй /0%/	7,9%
Нийт дүн	100%

Нийт багш нарын 77,1% нь сургуулийн орчин дунд зэрэг буюу таалагдаггүй гэж хариулсан ба үүний шалтгаан нь манай улсын ЕБС –ийн барилга байгууламж баригдаад олон жил болсон нь эрүүл мэндэд сөргөөр нөлөөлөхүйц хэмжээнд хүрсэнтэй холбоотой.

17. Судалгаанд хамрагдсан багшийн ажлын байранд түгээмэл тохиолддог бэрхшээл: /давхардсан тоогоор/

	Эзлэх хувь
Ямар ч бэрхшээл байдаггүй	5,8%
Ном сурах бичиг дутагдалтай	40,8%
Сургалтын хэрэглэгдэхүүн дутмаг	52,1%
Анги дүүргэлт их	30,4%
Ажлын байрны нөхцөл хүнд /шохой, тоосжилт гэх мэт/	49,2%
Суралцагчдын хүлээн авах чадвар сул	52,1%
Удирдлагын дарамт шахалт	20,4%
Бичиг цаасны дарамт их	74,2%

Ажлын байрны орчин таалагддаггүй шалтгаан, тулгардаг бэрхшээл нь ном сурах бичиг, сургалтад хэрэглэгддэг хэрэглэгдэхүүнүүд дутмаг, анги дүүргэлт их учраас суралцагчдын хүлээн авах чадварт муугаар нөлөөлдөг бөгөөд хичээл заах орчинд тоос, шохойжилт ихтэйгээс багшийн эрүүл мэндэд сөргөөр нөлөөлж байна.

Нийт багш нарын 16,3% нь өөрийн гэсэн сууцгүй байгаа ба 55% нь өөрийн гэсэн сууцтай ч асуудалтай байна.

СУДАЛГААНЫ НЭГДСЭН ДҮГНЭЛТ

1. ЕБС-ийн багшийн ерөнхий бүтэц

ЕБС-ийн 100 эмэгтэй багштай 25-26 эрэгтэй багш хамт ажилладаг байна. Насны бүтцийн хувьд 30-49 насныхан дийлэнх хэсгийг эзэлж байна. Нийт багш нарын 20% нь өрх толгойлсон ба ганцаараа амьдардаг. Сургуулийн зүгээс багшийг ямар нэгэн байдлаар дэмждэг ба багш тухайн хичээлийн жилд 1-2 удаа мэргэжил дээшлүүлэх болон өөрийгөө хөгжүүлэх сургалтад хамрагддаг. 53,8% нь бакалавр, 20,4% нь магистр зэрэгтэй байна.

2. ЕБС-ийн багшийн сэтгэл ханамж

Судалгаанд хамрагдсан нийт багш нарын 47,9% нь хангалуун, 52,1% нь хангалуун бус гэж хариулсан байгаа ба хангалуун бус байгаагийн шалтгаан нь 51,3% нь нийгмийн нөхцөл байдал буюу цалин хөлсний асуудал, 37,5% нь багшийн ажлын нөхцөл байдал буюу ажлын байрны орчин, сургалтын хэрэглэгдэхүүн хангалтгүй, 25,4% хүүхдийн хүлээн авах чадвар сул гэж хариулсан байна. Багшийн ажлыг хийх болсноор 51,2% нь амьдралд ямар ч өөрчлөлт ороогүй, 41% -ийн амьдрал сайжирсан байна.

Сэтгэл ханамжийг нарийвчлах үүднээс удирдлагын арга барил, цалин хөлс, хөдөлмөрийн нөхцөл гэх мэт 8 асуудлаар тандалт явуулахад дөнгөж 5,8% нь ханамжтай, ямар ч бэрхшээл тохиолддоггүй гэсэн бол 49,2% нь ажлын байрны нөхцөл хүнд, тоос, шохойжилт ихтэй, 74,2% бичиг цаасны дарамт ихтэй, 20,4% нь удирдлагын арга барил муу, дарамт шахалтан дор ажилладаг гэж хариулсан байна.

3. ЕБС-ийн багш нарын нийгмийн асуудал

ЕБС-ийн багш нарын нийгмийн асуудлыг өрхийн орлого, цалин, орон сууцны хангамжийн асуудлын хүрээнд авч үзлээ. Судалгаанд оролцсон багш нарын бодит цалинг орлоготой нь харьцуулж үзвэл 100 хувь үзүүлэлттэй байна. Өөрөөр хэлбэл, судалгаанд оролцсон багш нарын 83,8% нь авч байгаа цалин нь өөрийн орлогыг 100% бүрдүүлж байгаа ба 16,2% нь цалингийн хамтаар өөр эх сурвалжаас буюу өөр ажил үйлчилгээ эрхлэх замаар орлогоо бүрдүүлж байна. Нийт багш нарын 18,4% нь энэ орлого амьдралд хангалттай хүрэлцээтэй гэсэн бол 81,6% нь орлого хаанаа ч хүрэлцээгүй, амьдралаа арай гэж залгуулдаг гэжээ. Нийт багш



нарын 75% нь цалингийн зээлтэй байна.

Эндээс харахад, багш нарын дундаж цалингийн түвшнийг эрс нэмэгдүүлэх, багшийн хөдөлмөрийн онцлогыг харгалзсан хөнгөлөлттэй зээл, бусад нэмэлт урамшуулал давуу нөхцөлүүдийг бий болгох, багшийн хөдөлмөрийг эрхэлж байх явцдаа амьдралын түвшин нь сайжирч, ажилдаа амьдралдаа сэтгэл хангалуун байх нөхцөлийг бий болгох зайлшгүй шаардлагатай байгаа нь харагдаж байна.

АШИГЛАСАН МАТЕРИАЛ

- Алтансүвд, Б., Чимид-Очир, Б. (2010). *Судалгааны үр дүн боловсруулахад Data Analysis программыг хэрэглэх*. Улаанбаатар
- Боловсролын хүрээлэн. (2010-2012). *Боловсрол судлал сэтгүүл*
- Жадамбаа, Б., Чимэдлхам, Ц. (2011). *Судалгааны арга зүй*. Улаанбаатар
- Заяадэлгэр, А. (2011). *Боловсролын эдийн засаг*. Улаанбаатар
- Монгол Улсын засгийн газар. (2007). *Монголын боловсролыг 2006-2015 онд хөгжүүлэх Мастер төлөвлөгөө*. Улаанбаатар
- Үндэсний Статистикийн Хороо. (2002-2010). *Статистикийн эмхэтгэлүүд*. Улаанбаатар
- Боловсролын тухай хууль*
- Бага, дунд боловсролын тухай хууль*
- Хөдөлмөрийн тухай хууль*.

<http://www.mecs.gov.mn>

<http://www.mongoleducation.mn>

<http://www.nso.mn>

<http://www.wikipedia.com>

<http://www.mnao.mn>